



รายงานประมาณการเศรษฐกิจจังหวัดอุบลราชธานี

สำนักงานคลังจังหวัดอุบลราชธานี ศาลากลางจังหวัด

ถนนแจ้งสนิท ต.แจระแม อ.เมือง จ.อุบลราชธานี 34000

โทรศัพท์ 0-4534-4576 โทรสาร 0-4534-4577

<http://klang.cgd.go.th/ubn> Email: ubn@cgd.go.th

ฉบับที่ 4/ 2564

วันที่ 30 ธันวาคม 2564

บทสรุปผู้บริหาร

รายงานประมาณการเศรษฐกิจจังหวัดอุบลราชธานี ปี 2564

“เศรษฐกิจปี 2564 คาดว่าขยายตัวร้อยละ 1.5 และคาดว่าปี 2565 ขยายตัวร้อยละ 2.3”

ภาวะเศรษฐกิจจังหวัดอุบลราชธานี ในปี 2564 คาดว่าขยายตัวร้อยละ 1.5 (ช่วงคาดการณ์ ร้อย 0.6 – 2.2) เมื่อเทียบกับปี 2563 ซึ่งขยายตัวร้อยละ 17.1 โดยด้านอุปทานคาดว่าหดตัวจาก ภาคบริการและการท่องเที่ยวหดตัว จากการลดลงของมูลค่าการค้าปลีกในจังหวัด จากการแพร่ระบาดของเชื้อไวรัส โควิด 2019 ส่งผลให้จำนวนนักท่องเที่ยวลดลง และภาคเกษตรกรรมคาดว่าหดตัวทั้งมูลค่าพืช และปศุสัตว์ ส่วนภาคอุตสาหกรรมขยายตัวจากปริมาณการใช้ไฟฟ้าภาคอุตสาหกรรมเพิ่มขึ้น ด้านอุปสงค์คาดว่าขยายตัวจากการค้าชายแดนเพิ่มขึ้นจากการนำเข้าสินค้าเกษตร การใช้จ่ายภาครัฐเบิกจ่ายได้เพิ่มขึ้น การลงทุนภาคเอกชนที่มีแนวโน้มขยายตัวต่อเนื่องจากปีที่ผ่านมา และการบริโภคภาคเอกชนขยายตัวจากมาตรการกระตุ้นเศรษฐกิจของรัฐบาลการบริโภคเสถียรภาพทางเศรษฐกิจ คาดว่าอัตราเงินเฟ้อประมาณร้อยละ 1.4 เพิ่มขึ้นจากปีที่ผ่านมา

1. เศรษฐกิจจังหวัดอุบลราชธานีในปี 2564

เศรษฐกิจจังหวัดอุบลราชธานี ปี 2564 คาดว่าจะขยายตัวร้อยละ 1.5 เมื่อเทียบกับปี 2563 โดยขยายตัวจากด้านอุปสงค์ ขณะที่อุปทานหดตัว มีรายละเอียดดังนี้

1.1 ด้านการขยายตัวทางเศรษฐกิจ

ด้านอุปทาน มีแนวโน้มหดตัวร้อยละ 0.7 (ช่วงคาดการณ์ ร้อยละ (-1.5) – 0.0)) เมื่อเทียบกับปีที่ผ่านมา จากภาคการบริการและการท่องเที่ยว หดตัวร้อยละ 1.3 (ช่วงคาดการณ์ ร้อยละ (-2.1) – (-0.9)) จากจำนวนนักท่องเที่ยวที่ลดลงค่อนข้างมากส่งผลให้มูลค่าการค้าปลีกในจังหวัดลดลง เนื่องจากการแพร่ระบาดของเชื้อไวรัสโควิด 2019 การเกษตรคาดว่าหดตัวร้อยละ 0.6 (ช่วงคาดการณ์ ร้อยละ (-1.6) – 0.4) จากข้าวที่มีผลผลิตลดลงจากปี 2563 เนื่องจากประสบปัญหาอุทกภัยในบางพื้นที่ ส่วนมันสำปะหลังและยางพาราคาดว่าจะมีผลผลิตเพิ่มขึ้น ในขณะที่ภาคอุตสาหกรรม ขยายตัวร้อยละ 2.5 (ช่วงคาดการณ์ ร้อยละ 1.5 – 3.4) แนวโน้มปริมาณการใช้ไฟฟ้าในภาคอุตสาหกรรมเพิ่มขึ้น สะท้อนถึงการผลิตเพิ่มขึ้น

ด้านอุปสงค์ มีแนวโน้มขยายตัวร้อยละ 4.4 เมื่อเทียบกับปีที่ผ่านมา (ช่วงคาดการณ์ ร้อยละ 3.6 – 5.1) ผลจากการค้าขายแดนคาดว่าขยายตัวร้อยละ 8.0 (ช่วงคาดการณ์ ร้อยละ 7.5 - 8.5) จากการนำเข้าสินค้าเกษตร เช่น มันสำปะหลัง ถั่วลิสง และพลังงานไฟฟ้าจาก สปป. ลาว การใช้จ่ายภาครัฐคาดว่าขยายตัวร้อยละ 5.7 (ช่วงคาดการณ์ ร้อยละ 4.7 – 6.7) จากการเบิกจ่ายงบประมาณได้เพิ่มขึ้น ในส่วนของงบดำเนินงานเบิกจ่ายได้เพิ่มขึ้นเนื่องจากงบที่ได้รับจัดสรรเพิ่มขึ้นจากทั้ง งบเงินกู้ฯ งบที่เปลี่ยนแปลงตามพรบ. โอนฯ และงบกลาง การลงทุนภาคเอกชนคาดว่าขยายตัวที่ร้อยละ 0.4 (ช่วงคาดการณ์ ร้อยละ (-0.2) – 0.8) จากปีที่ผ่านมา โดยสิ้นเชื่อเพื่อการพาณิชย์ยังคงมีแนวโน้มเพิ่มขึ้น และการบริโภคภาคเอกชนคาดว่าขยายตัว ร้อยละ 1.7 (ช่วงคาดการณ์ ร้อยละ (-0.2) – 2.8) โดยได้รับผลจากมาตรการกระตุ้นเศรษฐกิจของรัฐบาล เช่น โครงการคนละครึ่ง โครงการยิ่งใช้ยิ่งได้ และเราเที่ยวด้วยกัน เป็นต้น อย่างไรก็ตามการแพร่ระบาดของเชื้อไวรัส โควิด-19 ส่งผลให้การใช้จ่ายของประชาชนลดลงรวมทั้งจำนวนนักท่องเที่ยวของจังหวัดลดค่อนข้างมาก

1.2 ด้านเสถียรภาพเศรษฐกิจ

เสถียรภาพเศรษฐกิจคาดว่าอัตราเงินเฟ้อที่ร้อยละ 1.4 เพิ่มขึ้นเมื่อเทียบกับปีที่ผ่านมา โดยปรับตัวเพิ่มขึ้นตามหมวดอาหารและเครื่องดื่ม และกลุ่มพลังงานเชื้อเพลิง มีแนวโน้มราคาเพิ่มขึ้น

2. เศรษฐกิจจังหวัดอุบลราชธานีในปี 2565

เศรษฐกิจจังหวัดอุบลราชธานี ปี 2565 คาดว่าจะขยายตัวร้อยละ 3.9 เมื่อเทียบกับปี 2564 โดยขยายตัว จากด้านอุปสงค์และด้านอุปทาน มีรายละเอียดดังนี้

2.1 ด้านการขยายตัวทางเศรษฐกิจ

ด้านอุปทาน มีแนวโน้มขยายตัวร้อยละ 2.8 (ช่วงคาดการณ์ ร้อยละ 2.3 – 3.5) เมื่อเทียบกับปีที่ผ่านมา จากภาคการเกษตรคาดว่าขยายตัวร้อยละ 4.2 (ช่วงคาดการณ์ ร้อยละ 3.4 -5.0) จากมันสำปะหลัง และยางพาราคาดว่าจะมีผลผลิตเพิ่มขึ้น จากแรงจูงใจด้านราคาซึ่งค่อนข้างสูงในปี 2564 และภาคอุตสาหกรรม คาดว่าขยายตัวที่ร้อยละ 2.1 (ช่วงคาดการณ์ร้อยละ 1.6 – 2.6) จากจำนวนโรงงานอุตสาหกรรมในจังหวัดเพิ่มขึ้น และปริมาณการใช้ไฟฟ้าในโรงงานอุตสาหกรรมเพิ่มขึ้นสะท้อนถึงการผลิตเพิ่มขึ้น ซึ่งเมื่อเทียบกับปีที่ผ่านมา ซึ่งส่วนใหญ่เป็นโรงงานขนาดเล็ก ในขณะที่ภาคการบริการและการท่องเที่ยวคาดว่าจะหดตัวร้อยละ 1.1 (ช่วงคาดการณ์ร้อยละ -1.7 - (-1.7)) โดยหดตัวจากมูลค่าการค้าส่งค้าปลีกในจังหวัดมีแนวโน้มลดลง

ด้านอุปสงค์ มีแนวโน้มขยายตัวร้อยละ 2.8 เมื่อเทียบกับปีที่ผ่านมา (ช่วงคาดการณ์ ร้อยละ 2.3 – 3.5) การค้าขายแดนคาดว่าขยายตัวร้อยละ 5.0 (ช่วงคาดการณ์ร้อยละ 4.5 – 5.5) จากการนำเข้าสินค้าเกษตร โดยเฉพาะมันสำปะหลัง ถั่วลิสง และพลังงานไฟฟ้ามีมูลค่าการนำเข้าเพิ่มขึ้น จากการใช้จ่ายภาครัฐคาดว่าขยายตัวร้อยละ 4.4 (ช่วงคาดการณ์ ร้อยละ 3.8 – 5.5) จากงบประมาณที่ได้รับจัดสรรตามพระราชบัญญัติ งบประมาณรายจ่ายประจำปี พ.ศ. 2565 ซึ่งคาดว่าจะเริ่มเบิกจ่ายในช่วงไตรมาสแรกของปี พ.ศ. 2565 จากงบลงทุน การลงทุนภาคเอกชนคาดว่าขยายตัวร้อยละ 2.5 (ช่วงคาดการณ์ ร้อยละ 2.0 – 3.1) จากปีที่ผ่านมาโดยมีพื้นที่ขออนุญาตก่อสร้างรวม จำนวนนิติบุคคลจดทะเบียนใหม่ และสิ้นเชื่อเพื่อการพาณิชย์เพิ่มขึ้น ในขณะที่การบริโภคภาคเอกชนคาดว่าหดตัวร้อยละ 2.6 (ช่วงคาดการณ์ ร้อยละ (-3.2) –(-2.2)) จากแนวโน้มการ จัดเก็บภาษีมูลค่าเพิ่มจากการบริโภคลดลง เนื่องจากความไม่เชื่อมั่นในการใช้จ่ายใช้สอยของประชาชนลดลง

2.2 ด้านเสถียรภาพเศรษฐกิจ

เสถียรภาพเศรษฐกิจคาดว่าจะอัตราเงินเฟ้อที่ร้อยละ 1.3 เพิ่มขึ้นเมื่อเทียบกับปีที่ผ่านมา โดยปรับตัวเพิ่มขึ้นจากการปรับเพิ่มขึ้นของราคาสินค้าหมวดอาหารและเครื่องดื่ม

3. ปัจจัยทางเศรษฐกิจในปี 2564-2565 ของจังหวัดอุบลราชธานี ที่ต้องติดตามอย่างต่อเนื่อง

1. สถานการณ์การแพร่ระบาดของเชื้อไวรัสโคโรนา 2019

สถานการณ์การแพร่ระบาดของเชื้อไวรัสโคโรนา 2019 ส่งผลกระทบต่อเศรษฐกิจจังหวัด โดยเฉพาะการบริโภคภายในจังหวัด ซึ่งเป็นต้นทางของกิจกรรมทางเศรษฐกิจ ส่งผลกระทบต่อเนื่องไปยังภาคการบริการและการท่องเที่ยว ซึ่งหากสถานการณ์การแพร่ระบาดใช้ระยะเวลายาวนานอาจส่งผลกระทบต่อที่ค่อนข้างรุนแรงกับระบบเศรษฐกิจ และยังมี การแพร่ระบาดของโอไมครอนมีการระบาดในจังหวัดอุบลราชธานีในช่วงปลายปี 2564 และช่วงต้นปี 2565 ซึ่งยังต้องระวังต่อเนื่องถึงผลกระทบทางเศรษฐกิจในปี 2565

2. ราคาสินค้าเกษตร

เสถียรภาพราคาสินค้าเกษตรยังคงเป็นความเสี่ยงหลักต่อเศรษฐกิจจังหวัดอุบลราชธานี ดังนี้

- **ราคาข้าวเจ้าและราคาข้าวเหนียว** อยู่ในระดับที่ค่อนข้างต่ำมาก โดยอาจต่ำกว่าต้นทุนการเพาะปลูกของเกษตรกร ส่งผลต่อรายได้ของเกษตรกรซึ่งเป็นประชากรส่วนใหญ่ของจังหวัด
- **ราคามันสำปะหลังและยางพารา** มีปรับตัวเพิ่มขึ้นในอัตราที่ค่อนข้างสูงในปี 2564 ซึ่งส่งผลกระทบต่อรายได้เกษตรกรเพิ่มขึ้น ในกรณีที่ราคาที่สูงเกินไปมักเป็นแรงจูงใจให้เกษตรกรเพิ่มพื้นที่เพาะปลูก ส่งผลให้ผลผลิตสินค้าเกษตรมีมากเกินไปเกินกว่าความต้องการของตลาดส่งผลให้ราคาที่ตกต่ำได้

ตารางสรุปสมมุติฐานและผลการประมาณการเศรษฐกิจจังหวัดอุบลราชธานี ปี 2564 และ 2565

(ณ เดือนธันวาคม 2564)

	2563	2564 ^E	2565 ^F (ณ ธันวาคม 2564)	
			เฉลี่ย	ช่วง
สมมติฐานหลัก				
สมมติฐานภายนอก				
1) ปริมาณผลผลิต: ข้าว (ร้อยละต่อปี)	24.7	-19.3	2.7	2.0-3.0
2) ปริมาณผลผลิต : มันสำปะหลัง (ร้อยละต่อปี)	-47.6	10.0	6.0	5.0-7.0
3) ปริมาณผลผลิต : ยางพารา (ร้อยละต่อปี)	30.9	10.0	5.0	4.0-6.0
4) ราคาที่เกษตรกรขายได้เฉลี่ย: ข้าว (บาทต่อตัน)	13,628.4	10,766.4	10,497.3	10,443.4 - 10,551.1
5) ราคาที่เกษตรกรขายได้เฉลี่ย: มันสำปะหลัง (บาทต่อตัน)	1,770.0	2,052.6	2,165.5	2,155.2 - 2,175.8
6) ราคาที่เกษตรกรขายได้เฉลี่ย: ยางพารา (บาทต่อตัน)	18,203.3	22,214.1	22,547.3	22,436.3 - 22,658.4
6) ปริมาณการใช้ไฟฟ้าภาคอุตสาหกรรม (ร้อยละต่อปี)	-22.4	3.0	2.5	2.0 - 3.0
8) จำนวนโรงงานอุตสาหกรรม (แห่ง)	622	648	678	673 - 680
9) จำนวนนักท่องเที่ยว (คน)	218,976	107,845	99,218	98,139 - 100,296
10) รายได้จากการค้าส่งค้าปลีก (ล้านบาท)	1,019.8	996.0	961.1	956.1-966.1
11) การเบิกจ่ายเงินเดือนสถานศึกษา (ล้านบาท)	1,275.8	1,294.0	1,315.5	1,306.9 - 1,319.8
12) ภาษีมูลค่าเพิ่มที่จัดเก็บได้ทั้งหมด (ล้านบาท)	166.8	169.5	163.8	162.7 -164.4
13) จำนวนรถยนต์นั่งส่วนบุคคลจดทะเบียนใหม่ (คัน)	6,957	7,544	7,883	7,845 - 7,921
14) จำนวนรถจักรยานยนต์จดทะเบียนใหม่ (คัน)	31,685	32,952	34,765	34,600 - 34,930
15) พื้นที่อยู่อาศัยก่อสร้างรวม (ตารางเมตร)	528,081.0	538,642.6	554,801.9	549,415.5 - 560,188.3
11) ปริมาณสินเชื่อเพื่อการพาณิชย์ (ล้านบาท)	33,403.6	34,428.0	35,288.7	35,116.6 - 35,460.8
12) มูลค่าการค้าชายแดน (ล้านบาท)	22,914.7	24,747.9	13,054.5	12,994.1 - 13,114.9
สมมติฐานด้านนโยบาย				
13) รายจ่ายประจำรัฐบาลกลาง (ล้านบาท)	9,355.6	9,535.7	9,853.6	9,821.8 - 9,917.1
14) รายจ่ายลงทุนรัฐบาลกลาง (ล้านบาท)	7,745.1	8,287.2	8,680.9	8,618.7 - 8,784.5
15) รายจ่ายประจำท้องถิ่น (ล้านบาท)	10.4	11.1	11.5	11.5 - 11.6
16) รายจ่ายลงทุนท้องถิ่น (ล้านบาท)	130.8	134.1	137.6	136.8 - 138.1
ผลการประมาณการ				
1) อัตราการขยายตัวทางเศรษฐกิจ (ร้อยละต่อปี)	15.9	2.9	3.9	3.2-4.7
2) อัตราการขยายตัวของภาคเกษตรกรรม (ร้อยละต่อปี)	63.8	-0.6	4.20	3.4 - 5.0
3) อัตราการขยายตัวของภาคอุตสาหกรรม (ร้อยละต่อปี)	-8.7	2.5	2.1	1.6 - 2.6
4) อัตราการขยายตัวของภาคบริการ (ร้อยละต่อปี)	2.3	-1.3	-1.1	-1.7 - (-0.7)
5) อัตราการขยายตัวของภาคการบริโภคภาคเอกชน (ร้อยละต่อปี)	8.3	0.4	-2.6	-3.2 - (-2.2)
6) อัตราการขยายตัวของภาคการลงทุนภาคเอกชน (ร้อยละต่อปี)	2.7	2.9	2.5	2.0 - 3.1
7) อัตราการขยายตัวของภาคการใช้จ่ายภาครัฐบาล (ร้อยละต่อปี)	12.2	5.7	4.4	3.8-5.5
8) อัตราการขยายตัวของภาคการค้าชายแดน (ร้อยละต่อปี)	25.6	8.0	5.0	4.5-5.5
9) อัตราการขยายตัวของรายได้เกษตรกร (ร้อยละต่อปี)	62.8	-12.5	4.3	3.0 - 5.6
10) อัตราเงินเฟ้อ (ร้อยละต่อปี)	-0.8	1.4	1.2	1.0-1.5
11) จำนวนผู้มีงานทำ (คน)	885,016	874,617.1	889,194.0	883,363.2 - 892,109.4
เปลี่ยนแปลง (คน)	-16,260	-10,399	14,577	16,048 - 13,289

ที่มา: กลุ่มงานบริหารการคลังและเศรษฐกิจ E = Estimate : การประมาณการ

ปรับปรุง : 30 ธันวาคม 2564 F = Forecast : การพยากรณ์

r = Revised : ข้อมูลปรับปรุงใหม่

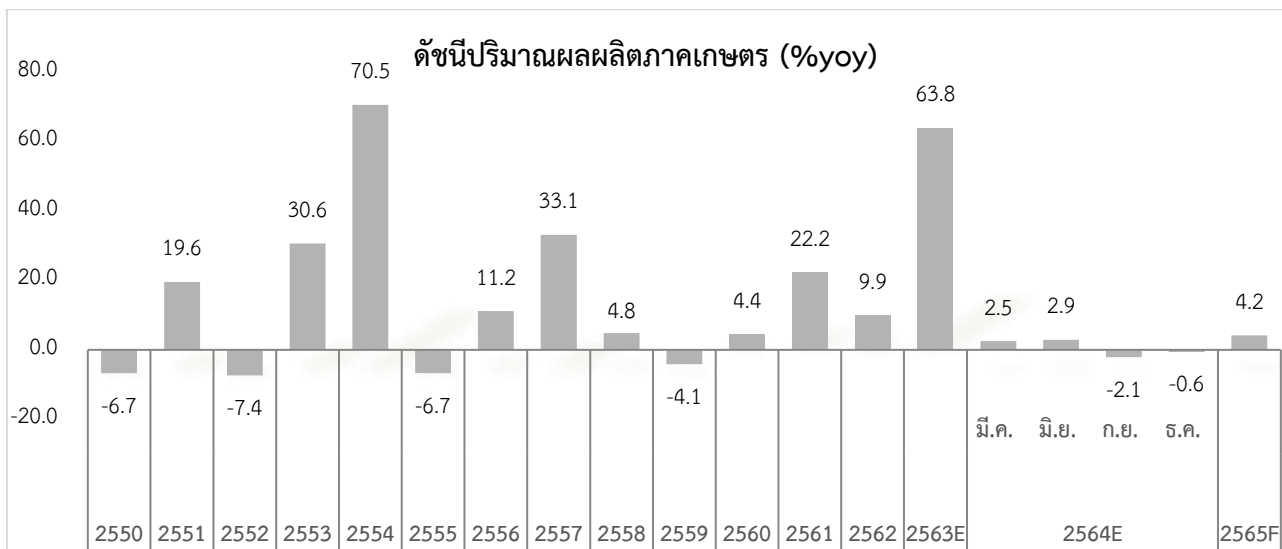
สมมติฐานหลักในการประมาณการเศรษฐกิจจังหวัดอุบลราชธานี

1. ด้านอุปทาน คาดว่าหดตัวร้อยละ 0.7 เมื่อเทียบกับปีที่ผ่านมา (ช่วงคาดการณ์ ร้อยละ (-1.5) – 0.0) จากภาคบริการและการท่องเที่ยวหดตัวจากปีที่ผ่านมาโดยมูลค่าการค้าในจังหวัดมีแนวโน้มลดลง จากผลกระทบการแพร่ระบาดของเชื้อไวรัสโคโรนา 2019 และส่งผลให้จำนวนนักท่องเที่ยวมีจำนวนลดลง และภาคเกษตรกรรมคาดว่าหดตัวจากปริมาณผลผลิตสินค้าเกษตรส่วนใหญ่ทั้งด้านพืชและปศุสัตว์มีปริมาณลดลง ในขณะที่ภาคอุตสาหกรรมขยายตัวต่อเนื่องจากปริมาณการใช้ไฟฟ้าภาคอุตสาหกรรมมีแนวโน้มเพิ่มขึ้น สะท้อนมีการผลิตเพิ่มขึ้น โดยมีรายละเอียดดังนี้

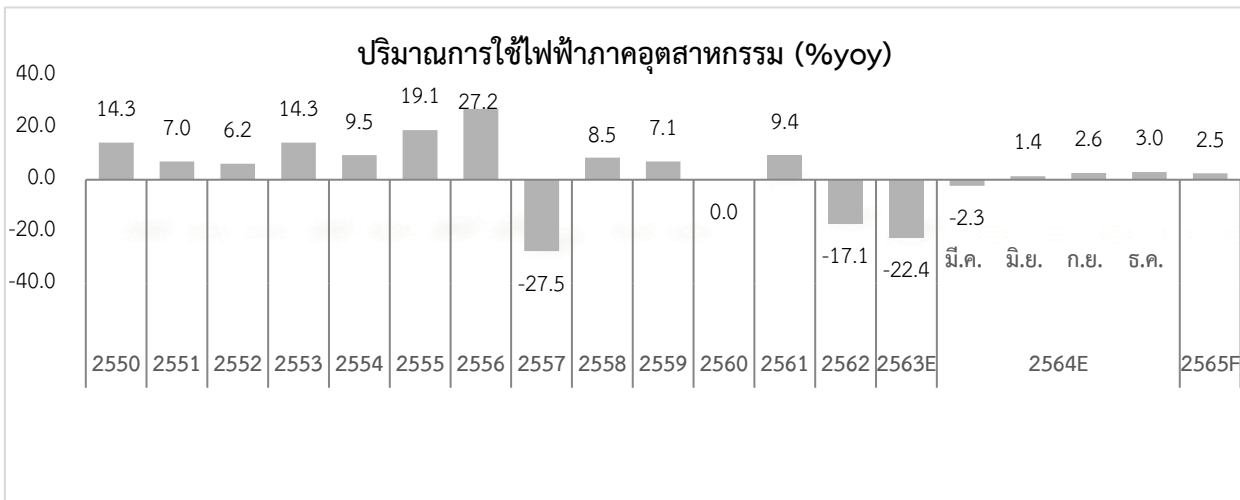
1.1 ปริมาณผลผลิตข้าวเจ้า ในปี 2564 คาดว่าหดตัวร้อยละ 19.3 เมื่อเทียบกับปีที่ผ่านมา (ช่วงคาดการณ์ ร้อยละ (-20.0) – (-18.0)) จากที่ผลิตข้าวในปีที่ผ่านมาออกสู่ตลาดค่อนข้างน้อยเนื่องจากได้รับผลกระทบจากอุทกภัย

1.2 ปริมาณผลผลิตมันสำปะหลัง ในปี 2564 คาดว่าขยายตัวร้อยละ 10.0 เมื่อเทียบกับปีที่ผ่านมา (ช่วงคาดการณ์ ร้อยละ 9.0 – 11.0) ผลจากปริมาณผลผลิตออกสู่ตลาดเพิ่ม เป็นผลจากราคาอยู่ในระดับที่ค่อนข้างดี

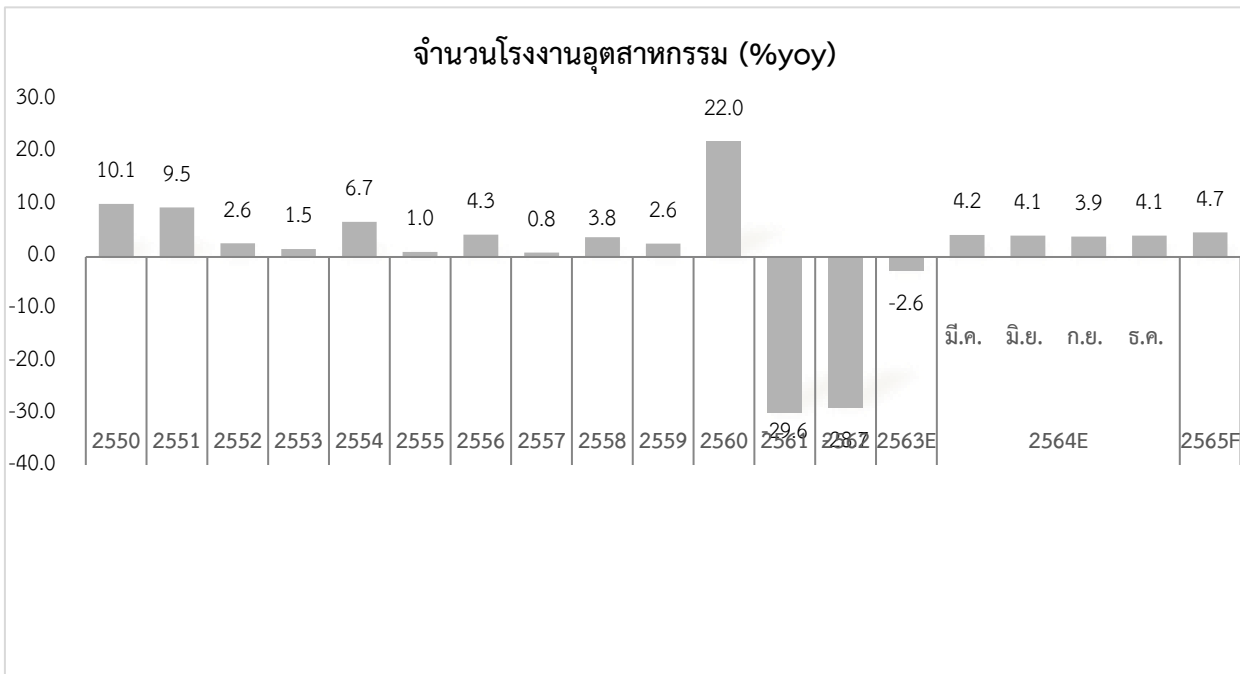
1.3 ปริมาณผลผลิตยางพารา ในปี 2564 คาดว่าขยายตัวร้อยละ 10.0 เมื่อเทียบกับปีที่ผ่านมา (ช่วงคาดการณ์ ร้อยละ 9.0 – 11.0) เนื่องจากเกษตรกรเพิ่มปริมาณการกรีดยาง จากผลของราคารับซื้อยางพาราปรับตัวเพิ่มขึ้นตามราคาตลาดโลก



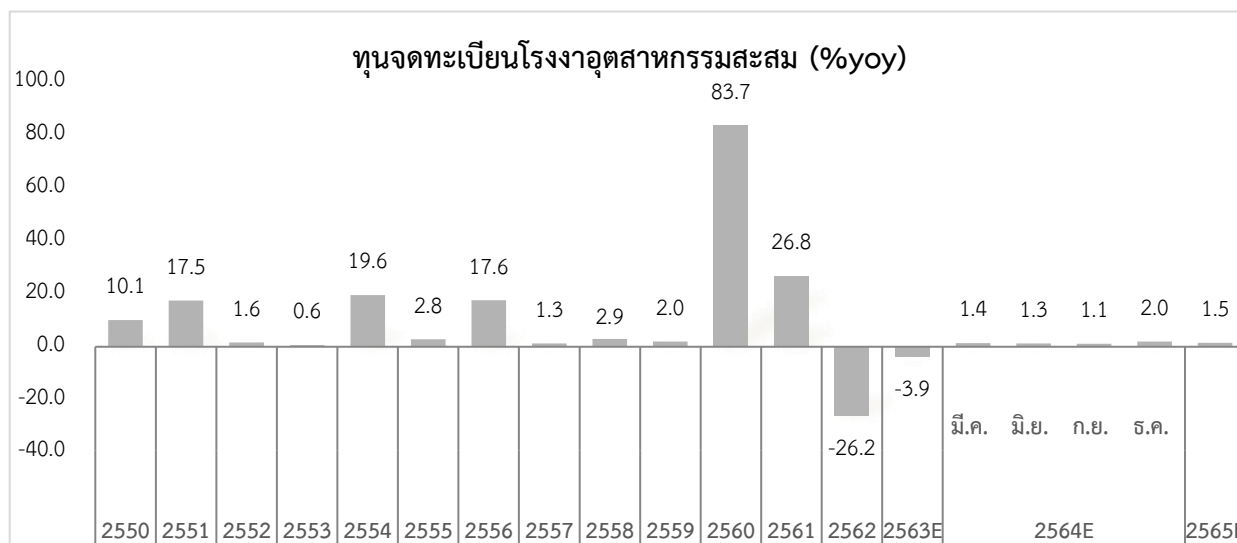
1.4 ปริมาณการใช้ไฟฟ้าในภาคอุตสาหกรรม ในปี 2564 คาดว่าขยายตัวร้อยละ 3.0 เมื่อเทียบกับปีที่ผ่านมา (ช่วงคาดการณ์ ร้อยละ 2.0 – 3.9) เพิ่มกำลังการผลิตเพิ่มขึ้น หลังจากการแพร่ระบาดของเชื้อไวรัสโคโรนา Covid-19 ลดลง



1.5 จำนวนโรงงานในจังหวัด ในปี 2564 คาดว่าขยายตัวร้อยละ 4.1 เมื่อเทียบกับปีที่ผ่านมา (ช่วงคาดการณ์ ร้อยละ 3.0 – 5.0) โดยโรงงานอุตสาหกรรมขนาดเล็กมีแนวโน้มเพิ่มขึ้นเช่น โรงงานดูดทราย โรงผลิตคอนกรีต เป็นต้น

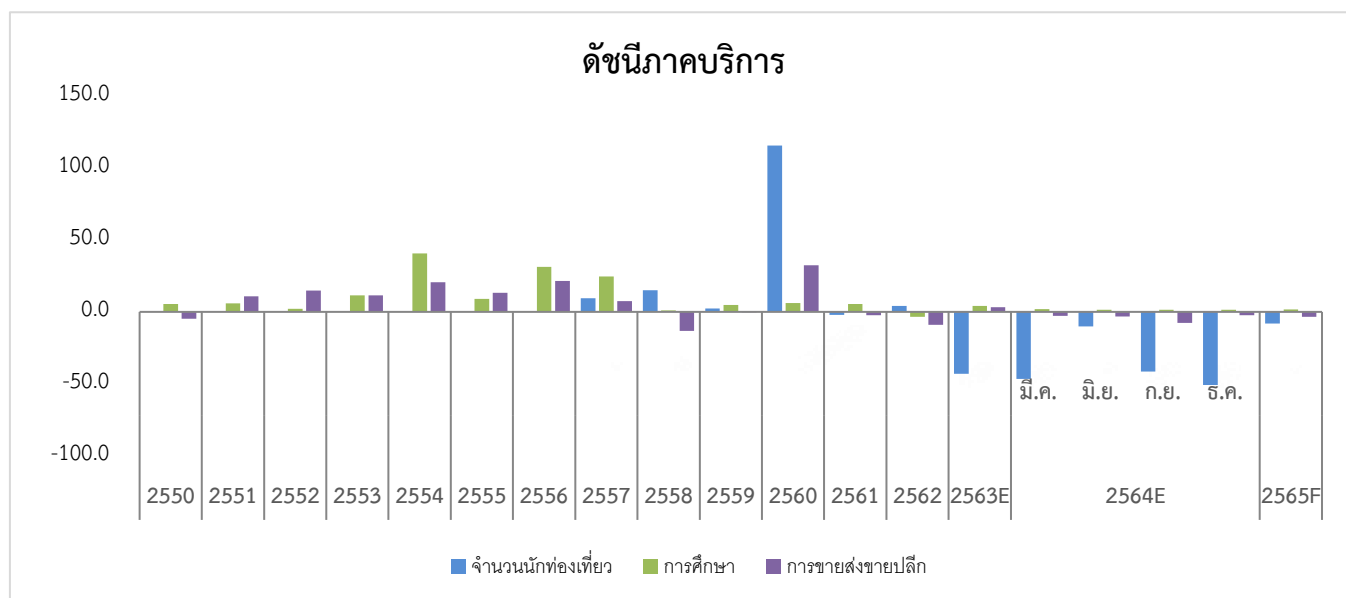


1.6 จำนวนทุนจดทะเบียนโรงงานในจังหวัด ในปี 2564 ขยายตัวร้อยละ 2.0 เมื่อเทียบกับปีที่ผ่านมา (ช่วงคาดการณ์ ร้อยละ 1.0 – 3.0) ตามจำนวนโรงงานอุตสาหกรรมที่มีจำนวนเพิ่มขึ้น



1.7 จำนวนนักท่องเที่ยว ในปี 2564 คาดว่าหดตัวร้อยละ 50.8 เมื่อเทียบกับปีที่ผ่านมา (ช่วงคาดการณ์ ร้อยละ (-53.0) – (-50.0)) โดยแนวโน้มด้านการท่องเที่ยวในจังหวัดลดลง เป็นผลมาจากการแพร่ระบาดของเชื้อไวรัสโคโรนา 2019

1.8 รายได้จากการค้าส่งค้าปลีกในปี 2564 คาดว่าหดตัวร้อยละ 2.3 เมื่อเทียบกับปีที่ผ่านมา (ช่วงคาดการณ์ ร้อยละ (-3.0) – (-2.0)) โดยมูลค่าการค้าปลีกและการค้าส่งมีแนวโน้มลดลงตามจำนวนนักท่องเที่ยวที่ลดลง

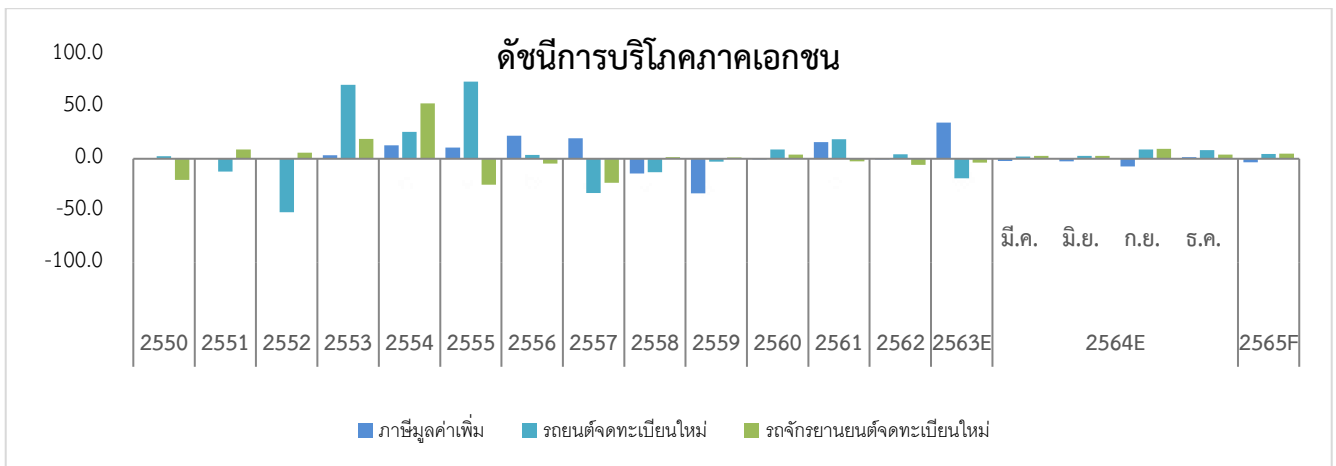


2. ด้านอุปสงค์ ขยายตัวร้อยละ 4.4 เมื่อเทียบกับปีที่ผ่านมา (ช่วงคาดการณ์ ร้อยละ 3.6 – 5.1) จากการค้าขายแดนมีมูลค่าการค้าเพิ่มขึ้นจากการนำเข้าสินค้าเกษตร การใช้จ่ายภาครัฐคาดว่าเบิกจ่ายได้เพิ่มขึ้นทั้งงบลงทุนและงบประจำ การลงทุนภาคเอกชนที่ยังคงขยายตัวอย่างต่อเนื่อง และการบริโภคภาคเอกชนคาดว่าจะขยายตัวจากปีที่ผ่านมาจากภาษีมูลค่าเพิ่มจากการบริโภคจัดเก็บได้เพิ่มขึ้น มีรายละเอียดดังนี้

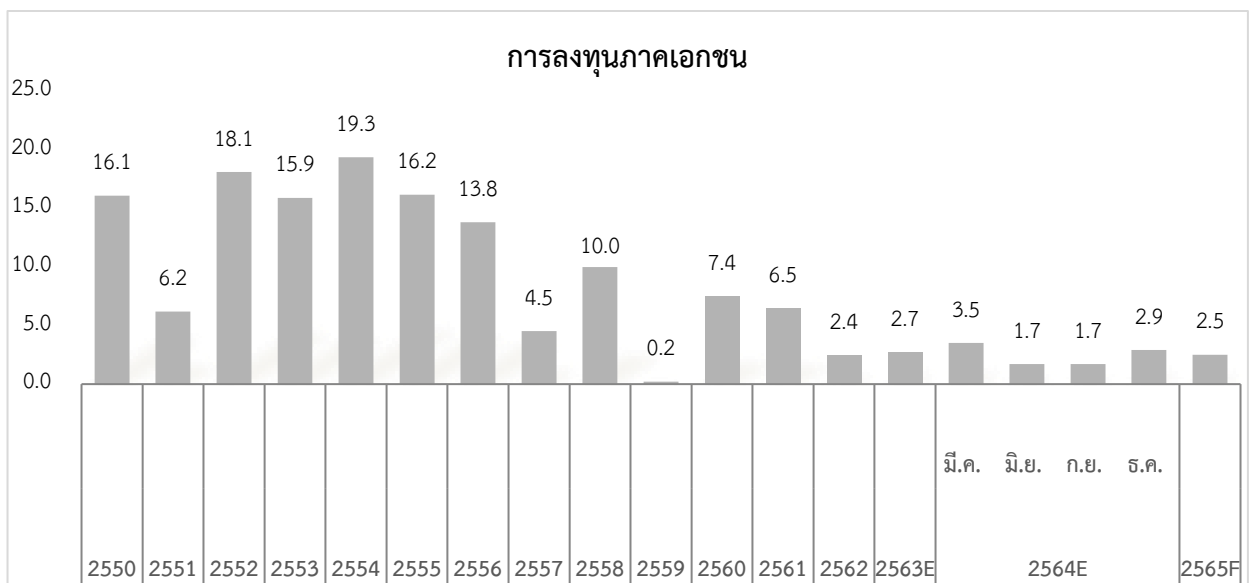
2.1 จำนวนภาษีมูลค่าเพิ่ม ในปี 2564 จัดเก็บได้เพิ่มขึ้นร้อยละ 1.6 เมื่อเทียบกับปีที่ผ่านมา หรือประมาณ 1,227.4 ล้านบาท

2.2 ยอดจดทะเบียนรถยนต์ใหม่ ในปี 2564 เพิ่มขึ้นร้อยละ 8.4 เมื่อเทียบกับปีที่ผ่านมา มียอดจดทะเบียนรถยนต์ ประมาณ 7,544 คัน/ปี หรือเพิ่มขึ้นจำนวน 587 คัน/ปี

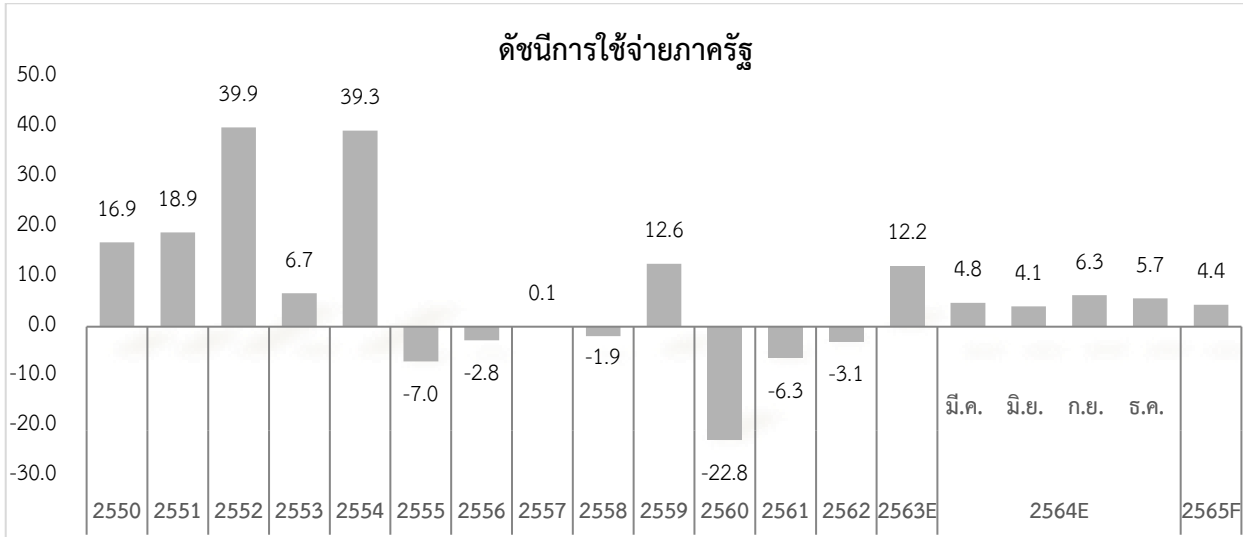
2.3 ยอดจดทะเบียนรถจักรยานยนต์ใหม่ ในปี 2564 เพิ่มขึ้นร้อยละ 4.0 เมื่อเทียบกับปีที่ผ่านมา มียอดจดทะเบียน จำนวน 32,952 คัน/ปี ลดลง จำนวน 1,267 คัน/ปี



2.4 ดัชนีการลงทุนภาคเอกชนขยายตัวร้อยละ 2.9 (ช่วงคาดการณ์ ร้อยละ 1.9 – 3.9) เพิ่มขึ้นอย่างต่อเนื่องจากปีที่ผ่านมา จากปริมาณการปล่อยสินเชื่อเพื่อการพาณิชย์ขยายตัวอย่างต่อเนื่อง และพื้นที่ขออนุญาตก่อสร้างเพิ่มขึ้น



2.5 การใช้จ่ายภาครัฐ ในปี 2564 คาดว่าขยายตัวร้อยละ 5.7 (ช่วงคาดการณ์ ร้อยละ (4.7 – 6.7) จากการเบิกจ่ายงบประมาณได้เพิ่มขึ้น ในส่วนของงบดำเนินงานเบิกจ่ายได้เพิ่มขึ้นเนื่องจากงบที่ได้รับจัดสรรเพิ่มขึ้น จากทั้ง งบเงินกู้ฯ งบที่เปลี่ยนแปลงตามพรบ. โอนฯ และงบกลาง ซึ่งมีการเบิกจ่ายค่อนข้างมากในไตรมาสสุดท้ายของปี ส่วนงบลงทุนเบิกจ่ายได้เพิ่มขึ้น



ในปีงบประมาณ พ.ศ. 2565 กำหนดเป้าหมายการใช้จ่ายงบประมาณภาพรวมไว้ที่ร้อยละ 93.0 ของวงเงินงบประมาณในภาพรวม และเป้าหมายการใช้จ่ายงบลงทุนไว้ที่ร้อยละ 75.0 ของวงเงินงบประมาณงบลงทุนและเป้าหมายการเบิกจ่ายรายไตรมาสประจำปีงบประมาณ พ.ศ.2565

เป้าหมายการเบิกจ่าย	ภาพรวม(ร้อยละ)	งบลงทุน(ร้อยละ)
ไตรมาส 1 ปีงบประมาณ พ.ศ. 2565	30.0	13.0
ไตรมาส 2 ปีงบประมาณ พ.ศ. 2565	21.0	16.0
ไตรมาส 3 ปีงบประมาณ พ.ศ. 2565	21.0	17.0
ไตรมาส 4 ปีงบประมาณ พ.ศ. 2565	21.0	29.0

ในปีงบประมาณ พ.ศ. 2565 รัฐบาลคาดว่าจะสามารถเบิกจ่ายงบประมาณภาพรวมได้ทั้งสิ้น 19,000.0 ล้านบาท เพิ่มขึ้นเมื่อเทียบกับงบประมาณที่ได้รับในปีงบประมาณ พ.ศ.2564 คาดว่างบประมาณที่ได้รับจัดสรรเพิ่มขึ้นตามกรอบงบประมาณรายจ่ายของประเทศที่เพิ่มขึ้น โดยแบ่งเป็นงบรายจ่ายประจำประมาณ 10,000.0 ล้านบาท และงบลงทุน 9,000.0 ล้านบาท ซึ่งเพิ่มขึ้นจากงบประมาณ พ.ศ. 2564

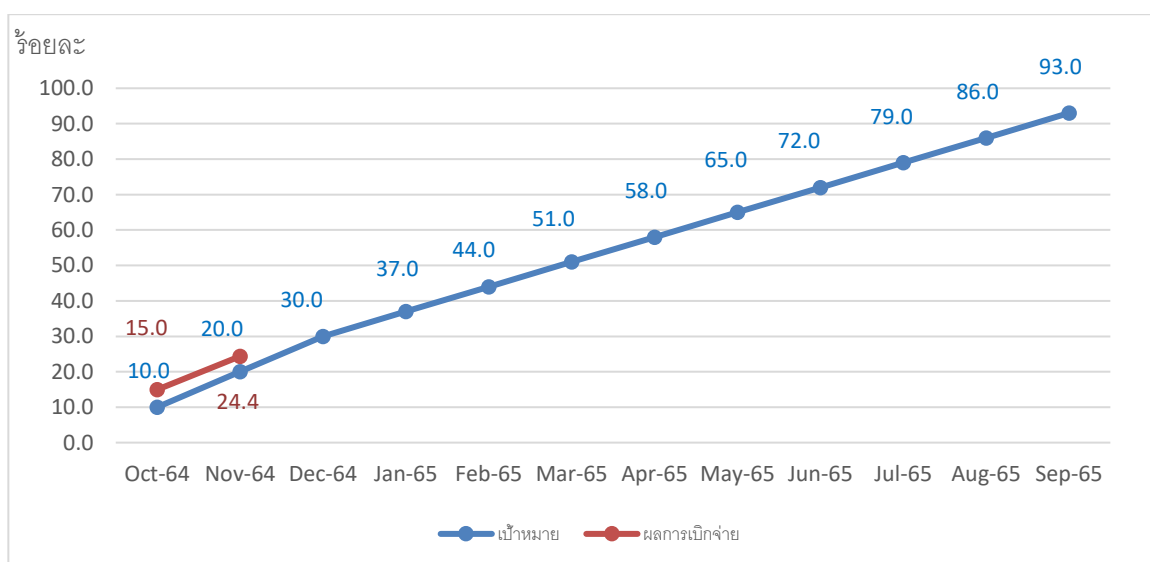
ผลเบิกจ่ายงบประมาณ ประจำปีงบประมาณ พ.ศ. 2564 และคาดการณ์ ปีงบประมาณ พ.ศ. 2565

รายการ	งบประมาณที่ได้รับจัดสรร	ผลการเบิกจ่ายจริง	ร้อยละการเบิกจ่าย	ผลการคาดการณ์เบิกจ่ายปีงปม. 2565	คาดการณ์ร้อยละการเบิกจ่าย	เป้าหมายการเบิกจ่าย	สูงกว่า/ต่ำกว่าเป้าหมาย
1. รายจ่ายจริงปีงบประมาณปัจจุบัน	18,472.0	16,018.8	86.7	19,000.0	100.0	93.0	0
1.1 รายจ่ายประจำ	10,229.3	9,764.3	95.5	10,000.0	100.0	98.0	0
1.2 รายจ่ายลงทุน	8,242.7	6,254.5	75.9	9,000.0	100.0	75.0	0
2. รายจ่ายงบประมาณเหลืออมปี	2,265.1	2,165.5	25.1				
2.1 ปีงบประมาณ พ.ศ. 2564	2,265.1	2,165.5	95.6				
3. รวมเบิกจ่าย (1+2)	20,737.1	18,184.3	87.7				

ที่มา : รายงาน MIS จากระบบบริหารการเงินการคลังภาครัฐแบบอิเล็กทรอนิกส์ (GFMIS)

กราฟผลการเบิกจ่าย ผลการเบิกจ่ายงบประมาณภาพรวม ประจำปีงบประมาณ พ.ศ. 2565

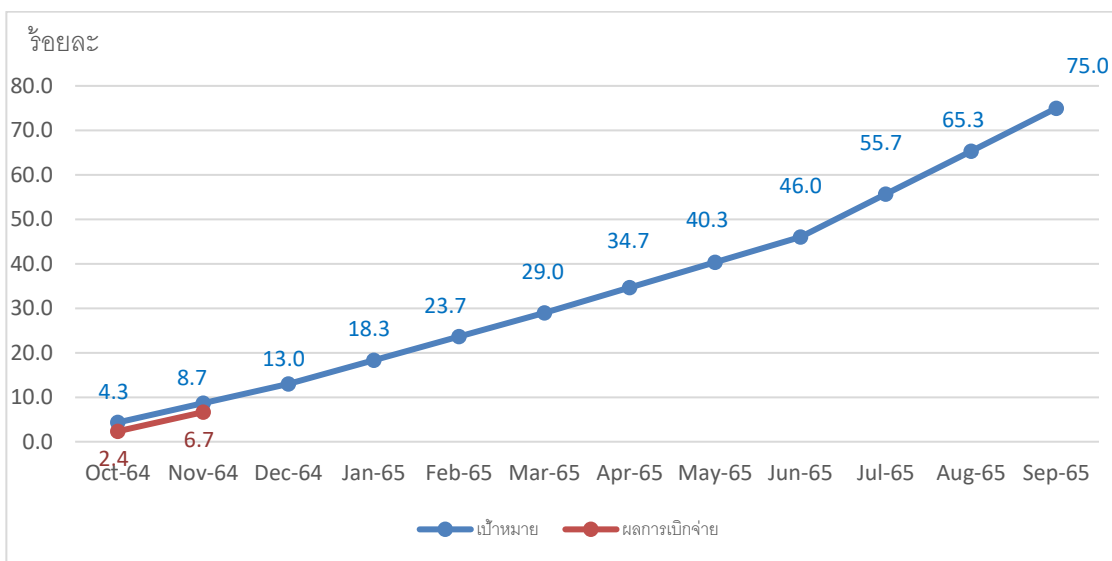
เทียบกับเป้าหมายการเบิกจ่ายสะสม



ที่มา : รายงาน MIS จากระบบบริหารการเงินการคลังภาครัฐแบบอิเล็กทรอนิกส์ (GFMIS)

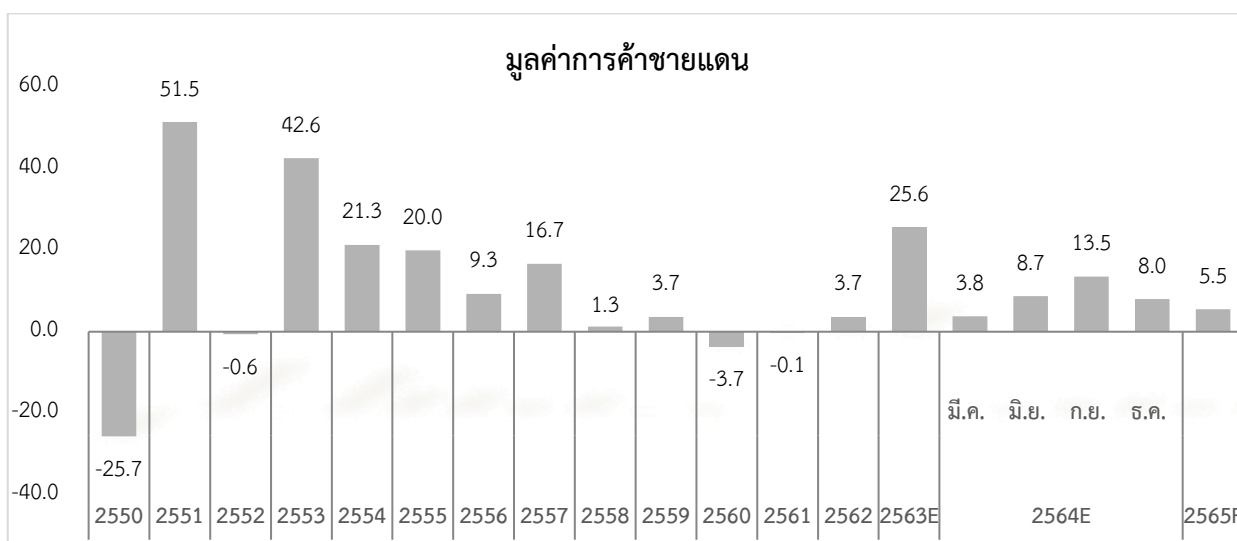
กราฟผลการเบิกจ่าย ผลการเบิกจ่ายงบประมาณลงทุน ประจำปีงบประมาณ พ.ศ. 2565

เทียบกับเป้าหมายการเบิกจ่ายสะสม

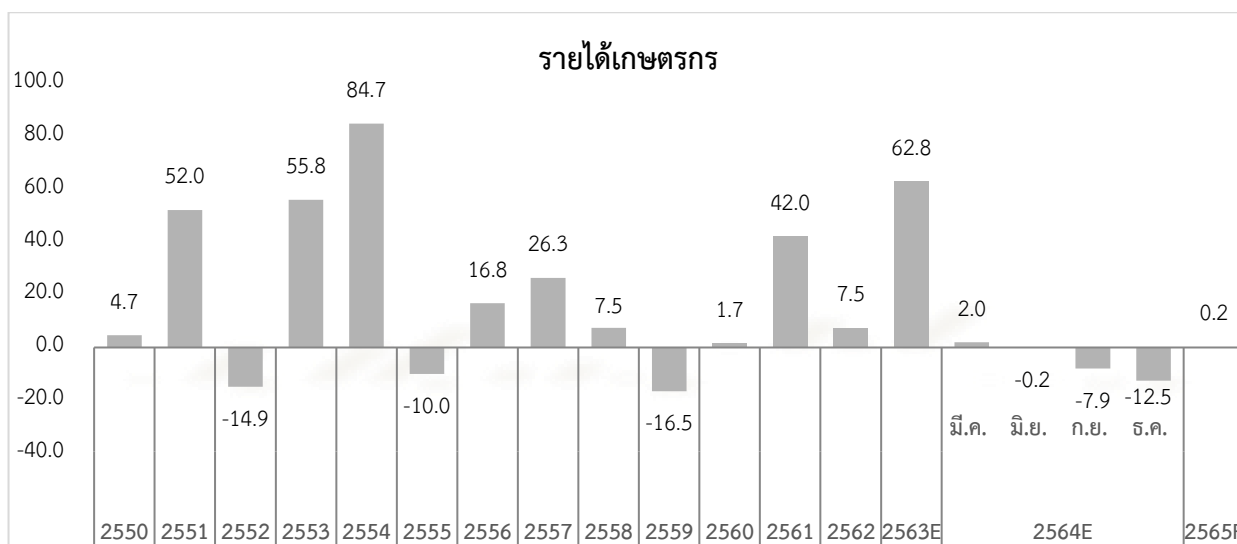


ที่มา : รายงาน MIS จากระบบบริหารการเงินการคลังภาครัฐแบบอิเล็กทรอนิกส์ (GFMIS)

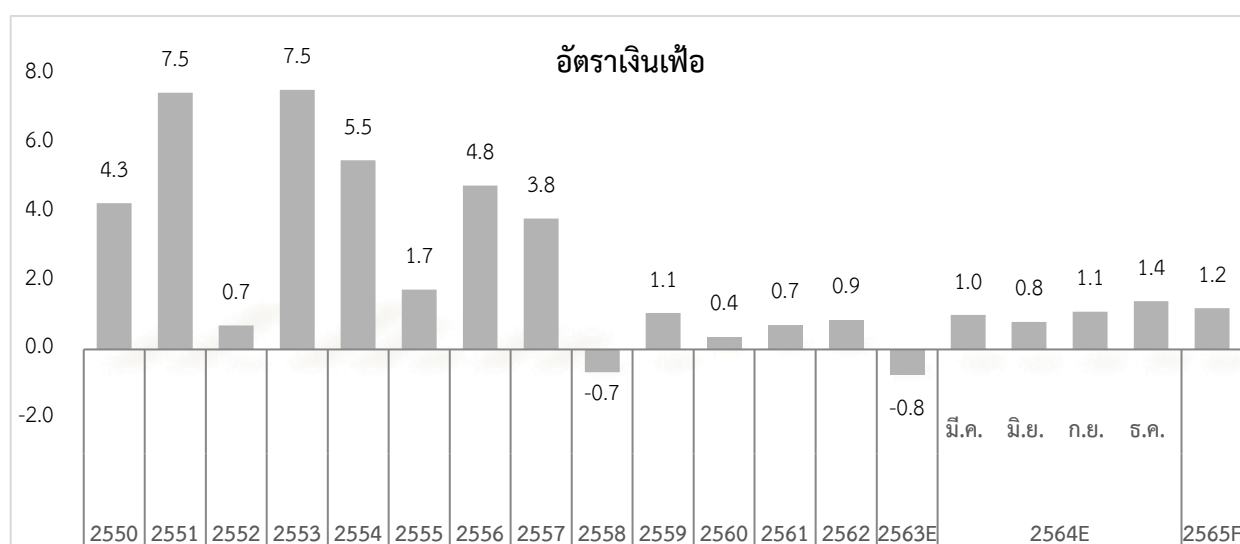
3. มูลค่าการค้าขายแดนในปี 2564 คาดว่าขยายตัวร้อยละ 8.0 (ช่วงคาดการณ์ ร้อยละ 7.5 – 8.5) ขยายตัวจากการนำเข้าสินค้ามีแนวโน้มการเพิ่มขึ้นในส่วนสินค้าเกษตร เช่น น้ำมันปาล์ม และกล้วยดิบ และพลังงานไฟฟ้า และการส่งออก มีมูลค่าเพิ่มขึ้นจากการส่งออกน้ำมันเชื้อเพลิง พลังงานไฟฟ้า และปุ๋ยเคมี



4. ด้านรายได้เกษตรกรในปี 2564 คาดว่าหดตัวร้อยละ 12.5 เมื่อเทียบกับปีที่ผ่านมา (ช่วงคาดการณ์ ร้อยละ (-14.2) – (-10.7)) จากราคาเฉลี่ยของสินค้าเกษตร ที่ปรับตัวลดลงตามราคาตลาดโลก แม้ว่าผลผลิตเฉลี่ยจะเพิ่มขึ้นค่อนข้างมากเมื่อเทียบกับปีที่ผ่านมา



5. เสถียรภาพเศรษฐกิจในจังหวัดปี 2564 อัตราเงินเฟ้ออยู่ที่ร้อยละ 1.4 (ช่วงคาดการณ์ ร้อยละ (1.0) – 2.0)) เพิ่มขึ้นเมื่อเทียบกับปีที่ผ่านมา โดยปรับตัวเพิ่มขึ้นจากสินค้าหมวดพลังงาน และหมวดอาหารและเครื่องดื่ม



สรุปภาวะเศรษฐกิจและแนวโน้มจังหวัดอุบลราชธานี ปี 2564

Indicators	Unit	2562	2563	2564 ^P	2565 ^F		
					Min	Consensus	Max
Economic Growth							
1) GPP current prices (V)	Million Baht	126,088	146,188	150,434	157,169	158,294	159,460
	%yoy	2.0	15.9	2.9	3.2	3.9	4.7
2) GPP constant price (Q)	Million Baht	76,245	89,287	90,585	92,813	93,405	93,942
	%yoy	0.2	17.1	1.5	1.7	2.4	3.0
3) Population (1,000 person)							
	Person	1,737	1,737	1,737	1,737	1,737	1,737
	%yoy	0.0	0.0	0.0	0.0	0.0	0.0
4) GPP Per capita							
	Baht/person/year	72,607	84,161	86,605	90,483	91,131	91,802
	%yoy	2.1	15.9	2.9	3.2	3.9	4.7
5) Agriculture (API) (Q)							
	%yoy	9.9	7.7	-0.6	3.4	4.2	5.0
6) Industry (IPI) (Q)							
	%yoy	-24.2	-8.7	2.5	1.6	2.1	2.6
7) Service (SI) (Q)							
	%yoy	-4.3	2.3	-1.3	-1.7	-1.1	-0.7
8) Private Consumption Index (Cp)							
	%yoy	2.3	8.3	0.4	-3.2	-2.6	-2.2
9) Private Investment Index (Cp)							
	%yoy	-0.3	2.7	2.9	2.0	2.5	3.1
10) Government Expenditure Index (Cp)							
	%yoy	-3.2	12.2	5.7	3.8	4.4	5.5
11) Border Trade Index (Cp)							
	%yoy	3.7	25.6	8.0	5.0	5.5	6.0
12) Farm Income Index							
	%yoy	7.5	7.1	-12.5	3.0	4.3	5.6
Economic Stabilities							
13) Inflation rate							
	%p.a.	-2.1	-0.8	1.4	1.0	1.2	1.5
14) GPP Deflator (P)							
	%yoy	-1.6	-1.2	1.5	1.5	1.6	1.7
15) Employment							
	Person	901,276	885,016	874,617	883,363	889,194	892,109
	yoy	2.9	-1.8	-1.2	0.5	1.2	1.5

นิยามตัวแปรและการคำนวณในแบบจำลองเศรษฐกิจจังหวัด

GPP constant price	หมายถึง	ผลิตภัณฑ์มวลรวมจังหวัด ณ ราคาปีฐาน
GPP current prices	หมายถึง	ผลิตภัณฑ์มวลรวมจังหวัด ณ ราคาปัจจุบัน
GPPS	หมายถึง	ดัชนีผลิตภัณฑ์มวลรวมจังหวัด ณ ราคาปีฐาน ด้านอุปทาน
GPPD	หมายถึง	ดัชนีผลิตภัณฑ์มวลรวมจังหวัด ณ ราคาปีฐาน ด้านอุปสงค์
API (Q)	หมายถึง	ดัชนีผลผลิตภาคเกษตรกรรมจังหวัด
API (P)	หมายถึง	ดัชนีราคาผลผลิตภาคเกษตรกรรมจังหวัด
IPI	หมายถึง	ดัชนีผลผลิตภาคอุตสาหกรรมจังหวัด
SI	หมายถึง	ดัชนีปริมาณผลผลิตภาคบริการจังหวัด
Cp Index	หมายถึง	ดัชนีการบริโภคภาคเอกชนจังหวัด
Ip Index	หมายถึง	ดัชนีการลงทุนภาคเอกชนจังหวัด
G Index	หมายถึง	ดัชนีการใช้จ่ายภาครัฐจังหวัด
Xm Index	หมายถึง	ดัชนีมูลค่าการค้าชายแดนโดยเฉลี่ยจังหวัด
GPP Deflator	หมายถึง	ระดับราคาเฉลี่ยของผลิตภัณฑ์มวลรวมจังหวัด
CPI	หมายถึง	ดัชนีราคาผู้บริโภคจังหวัด
PPI	หมายถึง	ดัชนีราคาผู้ผลิตระดับประเทศ
Inflation rate	หมายถึง	อัตราเงินเฟ้อจังหวัด
Farm Income Index	หมายถึง	ดัชนีรายได้เกษตรกรจังหวัด
Population	หมายถึง	จำนวนประชากรของจังหวัด
Employment	หมายถึง	จำนวนผู้มีงานทำของจังหวัด
%yoy	หมายถึง	อัตราการเปลี่ยนแปลงเทียบกับช่วงเดียวกันของปีก่อน
Base year	หมายถึง	ปีฐาน (2548 = 100)
Min	หมายถึง	สถานการณ์ที่คาดว่าจะเลวร้ายที่สุด
Consensus	หมายถึง	สถานการณ์ที่คาดว่าจะเป็นไปได้มากที่สุด
Max	หมายถึง	สถานการณ์ที่คาดว่าจะดีที่สุด

การคำนวณดัชนี

ดัชนีชี้วัดเศรษฐกิจด้านอุปทาน (Supply Side หรือ Production Side : GPPS)

ประกอบด้วย 3 ดัชนีได้แก่

- (1) ดัชนีผลผลิตภาคเกษตรกรรมจังหวัดอุบลราชธานี โดยให้น้ำหนัก 0.19
- (2) ดัชนีผลผลิตภาคอุตสาหกรรมจังหวัดอุบลราชธานี โดยให้น้ำหนัก 0.16
- (3) ดัชนีผลผลิตภาคบริการจังหวัดอุบลราชธานี โดยให้น้ำหนัก 0.65

การกำหนดน้ำหนักของแต่ละองค์ประกอบของดัชนี โดยหาสัดส่วนจากมูลค่าเพิ่มราคาปีปัจจุบันของเครื่องชี้เศรษฐกิจภาคเกษตรกรรม (สาขาเกษตร + สาขาประมง) เครื่องชี้เศรษฐกิจภาคอุตสาหกรรม (สาขาเหมืองแร่ สาขาอุตสาหกรรม และสาขาไฟฟ้า) และเครื่องชี้เศรษฐกิจภาคบริการ (11 สาขา ตั้งแต่สาขาก่อสร้าง ถึง สาขาลูกจ้างในครัวเรือน) จากข้อมูล GPP ของ สศช. เทียบกับ GPP รวมราคาปีปัจจุบัน ของ สศช.

จัดทำขึ้นเพื่อใช้ติดตามภาวะการผลิตภาคเกษตรกรรม ภาคอุตสาหกรรม และภาคบริการของจังหวัดอุบลราชธานีเป็นรายเดือน โดยการคำนวณ API (Q), IPI (Q), SI (Q) ได้กำหนดปีฐาน 2548 ซึ่งคำนวณจากเครื่องชี้ผลผลิตภาคเกษตรกรรม ภาคอุตสาหกรรม และภาคบริการของจังหวัดอุบลราชธานีรายเดือน อนุกรมเวลาย้อนหลังไปตั้งแต่ปี พ.ศ. 2548 เป็นต้นมา

ดัชนีปริมาณผลผลิตภาคเกษตรกรรมจังหวัด (Agriculture Production Index: API (Q))

การคำนวณ API (Q) ได้กำหนดปีฐาน 2548 โดยคำนวณจากเครื่องชี้ผลผลิตภาคเกษตรกรรมของจังหวัดรายเดือน ประกอบด้วยองค์ประกอบทั้งสิ้น 8 ตัว คือ

- (1) ปริมาณผลผลิตข้าวเจ้า โดยให้น้ำหนัก 0.41
- (2) ปริมาณผลผลิตข้าวเหนียว โดยให้น้ำหนัก 0.14
- (3) ปริมาณผลผลิตมันสำปะหลัง โดยให้น้ำหนัก 0.11
- (4) ปริมาณผลผลิตยางพารา โดยให้น้ำหนัก 0.12
- (5) ปริมาณผลผลิตโค โดยให้น้ำหนัก 0.08
- (6) ปริมาณผลผลิตสุกร โดยให้น้ำหนัก 0.06
- (7) ปริมาณผลผลิตไก่เนื้อ โดยให้น้ำหนัก 0.02
- (8) ปริมาณผลผลิตกระบือ โดยให้น้ำหนัก 0.07

การกำหนดน้ำหนักขององค์ประกอบในการจัดทำ API(Q) ให้น้ำหนักของเครื่องชี้จากสัดส่วนมูลค่าเพิ่มของเครื่องชี้ ณ ราคาปีปัจจุบัน กับ GPP แบบ Bottom up ณ ราคาปีปัจจุบันภาคเกษตรกรรม (สาขาเกษตร และสาขาประมง)

โดยมีข้อมูล API(Q) อนุกรมเวลาย้อนหลังไปตั้งแต่ปี พ.ศ. 2548 เป็นต้นมา

ดัชนีราคาผลผลิตภาคเกษตรกรรมจังหวัด (Agriculture Price Index: API (P))

การคำนวณ API(P) ได้กำหนดปีฐาน 2548 โดยคำนวณจากเครื่องชี้ราคาผลผลิตภาคเกษตรกรรมของจังหวัดรายเดือน ประกอบด้วยองค์ประกอบทั้งสิ้น 8 ตัว คือ

(1) ราคาผลผลิตข้าวเจ้า	โดยให้น้ำหนัก 0.41
(2) ราคาผลผลิตข้าวเหนียว	โดยให้น้ำหนัก 0.14
(3) ราคาผลผลิตมันสำปะหลัง	โดยให้น้ำหนัก 0.11
(4) ราคาผลผลิตยางพารา	โดยให้น้ำหนัก 0.12
(5) ราคาผลผลิตโค	โดยให้น้ำหนัก 0.08
(6) ราคาผลผลิตสุกร	โดยให้น้ำหนัก 0.06
(7) ราคาผลผลิตไก่เนื้อ	โดยให้น้ำหนัก 0.07
(8) ราคาผลผลิตกระบือ	โดยให้น้ำหนัก 0.02

การกำหนดน้ำหนักขององค์ประกอบในการจัดทำ API(P) ให้น้ำหนักของเครื่องชี้จากสัดส่วนมูลค่าเพิ่มของเครื่องชี้ ณ ราคาปีปัจจุบัน กับ GPP แบบ Bottom up ณ ราคาปีปัจจุบันภาคเกษตรกรรม (สาขาเกษตร และสาขาประมง)

โดยมีข้อมูล API(P) อนุกรมเวลาย้อนหลังไปตั้งแต่ปี พ.ศ. 2548 เป็นต้นมา

ดัชนีผลผลิตภาคอุตสาหกรรมจังหวัด (Industrial Production Index: IPI)

การคำนวณ IPI ได้กำหนดปีฐาน 2548 โดยคำนวณจากเครื่องชี้ผลผลิตอุตสาหกรรมของจังหวัดรายเดือน ประกอบด้วยองค์ประกอบทั้งสิ้น 3 ตัว คือ

(1) ปริมาณการใช้ไฟฟ้าภาคอุตสาหกรรม	โดยให้น้ำหนัก 0.33
(2) จำนวนโรงงานในจังหวัด	โดยให้น้ำหนัก 0.27
(3) ทุนจดทะเบียนของอุตสาหกรรม	โดยให้น้ำหนัก 0.40

การกำหนดน้ำหนักขององค์ประกอบในการจัดทำ IPI ให้น้ำหนักของเครื่องชี้จากหาความสัมพันธ์ Correlation ระหว่าง เครื่องชี้เศรษฐกิจผลผลิตอุตสาหกรรมรายปี กับ GPP (สศช.) ณ ราคาคงที่ภาคอุตสาหกรรม (สาขาเหมืองแร่ สาขาอุตสาหกรรม และสาขาไฟฟ้า)

โดยมีข้อมูล IPI อนุกรมเวลาย้อนหลังไปตั้งแต่ปี พ.ศ. 2548 เป็นต้นมา

ดัชนีผลผลิตภาคบริการจังหวัด (Service Index: SI)

การคำนวณ SI ได้กำหนดปีฐาน 2548 โดยคำนวณจากเครื่องชี้ผลผลิตภาคบริการของจังหวัดรายเดือน ประกอบด้วยองค์ประกอบทั้งสิ้น 3 ตัว คือ

(1) จำนวนนักท่องเที่ยว	โดยให้น้ำหนัก 0.02
(2) รายได้จากการค้าส่งค้าปลีก	โดยให้น้ำหนัก 0.25
(3) การศึกษา	โดยให้น้ำหนัก 0.38
(4) การจ้างงานภาคบริการ	โดยให้น้ำหนัก 0.36

การกำหนดน้ำหนักขององค์ประกอบในการจัดทำ SI ให้น้ำหนักของเครื่องชี้ โดยเครื่องชี้ภาคบริการด้านโรงแรมจาก สัดส่วนของ GPP สาขาโรงแรม ณ ราคาปีปัจจุบัน (สศช.) เทียบ GPP รวมภาคบริการ ณ ราคาปีปัจจุบัน (สศช.) และน้ำหนักของเครื่องชี้ภาคบริการด้านการขนส่ง จากสัดส่วนของ GPP สาขาขนส่ง ณ ราคาปีปัจจุบัน (สศช.) เทียบ GPP รวมภาคบริการ ณ ราคาปีปัจจุบัน (สศช.)

โดยมีข้อมูล SI อนุกรมเวลาย้อนหลังไปตั้งแต่ปี พ.ศ. 2548 เป็นต้นมา

ดัชนีชี้วัดเศรษฐกิจด้านอุปสงค์ (Demand Side : GPPD)

ประกอบด้วย 4 ดัชนีได้แก่

- | | |
|---|--------------------|
| (1) ดัชนีการบริโภคภาคเอกชนจังหวัด | โดยให้น้ำหนัก 0.30 |
| (2) ดัชนีการลงทุนภาคเอกชนจังหวัด | โดยให้น้ำหนัก 0.23 |
| (3) ดัชนีการใช้จ่ายภาครัฐจังหวัด | โดยให้น้ำหนัก 0.34 |
| (4) ดัชนีมูลค่าการค้าชายแดนโดยเฉลี่ยจังหวัด | โดยให้น้ำหนัก 0.13 |

การกำหนดน้ำหนักของแต่ละองค์ประกอบของดัชนี โดยหาค่าเฉลี่ยในแต่ละดัชนี เทียบกับเทียบกับ GPP constant price โดยเฉลี่ยเพื่อหาสัดส่วน และคำนวณหาน้ำหนักจากสัดส่วนของแต่ละดัชนีเทียบผลรวม สัดส่วนดัชนีรวมทั้งหมด

ดัชนีการบริโภคภาคเอกชนจังหวัด (Private Consumption Index : Cp Index)

การคำนวณ Cp Index ได้กำหนดปีฐาน 2548 โดยคำนวณจากเครื่องชี้การใช้จ่ายเพื่อการบริโภค ภาคเอกชนของจังหวัด เป็นรายเดือน ประกอบด้วยองค์ประกอบทั้งสิ้น 3 ตัว คือ

- | | |
|--------------------------------------|--------------------|
| (1) ภาษีมูลค่าเพิ่ม | โดยให้น้ำหนัก 0.41 |
| (2) ปริมาณรถยนต์จดทะเบียนใหม่ | โดยให้น้ำหนัก 0.23 |
| (3) ปริมาณรถจักรยานยนต์จดทะเบียนใหม่ | โดยให้น้ำหนัก 0.10 |

การกำหนดน้ำหนักขององค์ประกอบในการจัดทำ Cp Index ให้น้ำหนักของเครื่องชี้ จากการหาค่าเฉลี่ยของเครื่องชี้ในการจัดทำ Cp Index และแปลงเป็นมูลค่าหน่วยเดียวกัน (บาท) แล้วหาน้ำหนักจากสัดส่วน มูลค่าเครื่องชี้ฯ เทียบกับมูลค่ารวมของเครื่องชี้ทั้งหมด

โดยมีข้อมูล Cp Index อนุกรมเวลาย้อนหลังไปตั้งแต่ปี พ.ศ. 2548 เป็นต้นมา

ดัชนีการลงทุนภาคเอกชนจังหวัด (Private Investment Index: Ip Index)

การคำนวณ Ip Index ได้กำหนดปีฐาน 2548 โดยคำนวณจากเครื่องชี้การใช้จ่ายเพื่อการลงทุน ภาคเอกชนของจังหวัด เป็นรายเดือน ประกอบด้วยองค์ประกอบทั้งสิ้น 3 ตัว คือ

- | | |
|---|--------------------|
| (1) พื้นที่ขออนุญาตก่อสร้างรวม | โดยให้น้ำหนัก 0.10 |
| (2) ปริมาณสินเชื่อเพื่อการพาณิชย์ | โดยให้น้ำหนัก 0.88 |
| (3) จำนวนจดทะเบียนใหม่รถยนต์เพื่อการพาณิชย์ | โดยให้น้ำหนัก 0.02 |

การกำหนดน้ำหนักขององค์ประกอบในการจัดทำ Ip Index ให้น้ำหนักของเครื่องชี้ จากการหาค่าเฉลี่ยของเครื่องชี้ในการจัดทำ Ip Index และแปลงเป็นมูลค่าหน่วยเดียวกัน (บาท) แล้วหาน้ำหนักจากสัดส่วน มูลค่าเครื่องชี้ฯ เทียบกับมูลค่ารวมของเครื่องชี้ทั้งหมด

โดยมีข้อมูล Ip Index อนุกรมเวลาย้อนหลังไปตั้งแต่ปี พ.ศ. 2548 เป็นต้นมา

ดัชนีการใช้จ่ายภาครัฐจังหวัด (Government Expenditure Index: G Index)

การคำนวณ G Index ได้กำหนดปีฐาน 2548 โดยคำนวณจากเครื่องชี้การใช้จ่ายภาครัฐของจังหวัด เป็นรายเดือน ประกอบด้วยองค์ประกอบทั้งสิ้น 4 ตัว คือ

- | | |
|--|--------------------|
| (1) ใช้จ่ายประจำภาครัฐ | โดยให้น้ำหนัก 0.75 |
| (2) ใช้จ่ายลงทุนภาครัฐ | โดยให้น้ำหนัก 0.18 |
| (3) ใช้จ่ายประจำองค์กรปกครองส่วนท้องถิ่น | โดยให้น้ำหนัก 0.03 |
| (4) ใช้จ่ายลงทุนองค์กรปกครองส่วนท้องถิ่น | โดยให้น้ำหนัก 0.05 |

การกำหนดน้ำหนักขององค์ประกอบในการจัดทำ G Index ให้น้ำหนักของเครื่องชี้ จากการหาค่าเฉลี่ยของเครื่องชี้ในการจัดทำ G Index และแปลงเป็นมูลค่าหน่วยเดียวกัน (บาท) แล้วหาน้ำหนักจากสัดส่วนมูลค่าเครื่องชี้ฯ เทียบกับมูลค่ารวมของเครื่องชี้ทั้งหมดโดยมีข้อมูล G Index อนุกรมเวลาย้อนหลังไปตั้งแต่ปี พ.ศ. 2548 เป็นต้น

ดัชนีมูลค่าการค้าชายแดนโดยเฉลี่ยจังหวัด (Export Import Index: Xm Index)

การคำนวณ Xm Index ได้กำหนดปีฐาน 2548 โดยคำนวณจากเครื่องชี้การค้าชายแดนของจังหวัด เป็นรายเดือน ประกอบด้วยองค์ประกอบทั้งสิ้น 2 ตัว คือ

- (1) มูลค่าการนำเข้าสินค้า ผ่านด่านศุลกากร
- (2) มูลค่าการส่งออกสินค้า ผ่านด่านศุลกากร

การกำหนดน้ำหนักขององค์ประกอบในการจัดทำ Xm Index ให้น้ำหนักของเครื่องชี้ จากการหามูลค่าการค้าชายแดนโดยเฉลี่ย (มูลค่าการนำเข้า + มูลค่าการส่งออกหารด้วยสอง) แล้วหาน้ำหนัก เนื่องจากมีเครื่องชี้เดียว จึงมีน้ำหนักเท่ากับ 1

โดยมีข้อมูล Xm Index อนุกรมเวลาย้อนหลังไปตั้งแต่ปี พ.ศ. 2548 เป็นต้น

ดัชนีชี้วัดด้านเสถียรภาพเศรษฐกิจ

GPP Deflator: ระดับราคา

คำนวณโดยใช้ดัชนีราคาผู้ผลิต (PPI) และดัชนีราคาผู้บริโภคจังหวัดอุบลราชธานี (CPI)

การเปลี่ยนแปลงของจำนวนผู้มีงานทำ

คำนวณจาก GPP constant price X อัตราการพึ่งพาแรงงาน

อัตราการพึ่งพาแรงงาน

คำนวณจากการวิเคราะห์การถดถอยเชิงเส้นอย่างง่าย (Simple Linear Regression Analysis) โดยมีรูปแบบความสัมพันธ์ คือ $\ln(\text{Emp}) = \alpha + \beta(\ln(\text{GPP}))$

โดยที่ Emp = จำนวนผู้มีงานทำจำแนกตามอุตสาหกรรม และเพศของจังหวัด (ข้อมูล Website สำนักงานสถิติแห่งชาติ ซึ่งใช้ปี 2549 - 2553

GPP = ผลิตภัณฑ์มวลรวมจังหวัด ณ ราคาคงที่ ข้อมูลจาก สศช. ซึ่งใช้ปี 2549 – 2553

หน่วยงานผู้สนับสนุนข้อมูลในการประมาณการเศรษฐกิจประกอบด้วย

หน่วยงานราชการ รัฐวิสาหกิจ บริษัทเอกชน หอการค้า สมาอุตสาหกรรม ประธานชมรมการท่องเที่ยว

สำนักงานคลังจังหวัดอุบลราชธานีจึงขอขอบคุณหน่วยงานดังกล่าวข้างต้นในการสนับสนุนข้อมูล

รวบรวมโดยกลุ่มงานบริหารการคลังและเศรษฐกิจ สำนักงานคลังจังหวัดอุบลราชธานี

โทร. 045-344574 - 76 E-mail: ubn@cgd.go.th